



J.L. ANTEQUERA / M^a J. SOLER

L'EXUBERÀNCIA DEL MEDITERRANI

Rigobert Soler

2 0 1 8

LLOTJA DE SANT JORDI

J.L. ANTEQUERA / M^a J. SOLER

L'EXUBERÀNCIA DEL MEDITERRANI

Rigobert Soler

(EN EL 50 ANIVERSARI DE LA DEFUNCIÓ DEL PINTOR)



2 0 1 8
LLOTJA DE SANT JORDI

ÀREA DE CULTURA / AJUNTAMENT D'ALCOI

President: Antoni Francés, Alcalde d'Alcoi

Coordinació: Raül Llopis, Regidor de Cultura

ARTS PLÀSTIQUES

CONSELL ASSESSOR:

Armand Alberola

Manuel Boix

Romà de la Calle

Fernando Castro

Carles Cortés

Tomàs Llorens

Miquel Navarro

Wences Rambla

Isabel-Clara Simó

Vicent M. Vidal

DIRECCIÓ:

Antoni Miró

COMISSARI:

J. Ll. Antequera

GABINET DE NORMALITZACIÓ LINGÜÍSTICA

Ximo Victoriano

EDITA: Ajuntament d'Alcoi

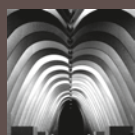
© DELS AUTORS

© AMB-DISSENY

© AJUNTAMENT D'ALCOI

IMPRESSIÓ: GRÀFIQUES ALCOI, S.L.U.

DIPÒSIT LEGAL: A 391-2018



LOTJA DE SANT JORDI



AJUNTAMENT D'ALCOI

 **Mutua
Levante**
FUNDACIÓ

CÀTEDRA
ANTONI MIRÓ
D'ART CONTEMPORANI
UNIVERSITAT D'ALACANT

AJUNTAMENT D'ALCOI
AJUNTAMENT D'OTOS

 **Sabadell**
Fundació

ELS AUTORS CEDEIXEN VOLUNTARIAMENT ELS DRETS DE REPRODUCCIÓ



L'AMABLE EXUBERÀNCIA DE LA PINTURA

(EN EL 50è ANIVERSARI DE LA DEFUNCIÓ DEL PINTOR)

QUI ÉS RIGOBERT SOLER?

El pintor Rigobert Soler (1896-1968) naix a Alcoi i s'educa en l'Escola d'Arts i Oficis de València i en l'Acadèmia de Belles Arts de Sant Carles, on va tenir com a mestre el seu paísà Eduardo Soler i Isidoro Garnelo. A València entra en contacte amb Josep Mongrell i comença a treballar en el seu estudi de Cullera. De Mongrell deien els paisans que “*ficava en els seus quadres el sol a cabassas*” i aquest tret serà afegit per Rigobert als seus dots fascinants per al dibuix.

La seua vida transcorre entre València, on tornava per a les estades estiuenques, Eivissa on va viure des de 1924 i Barcelona on va anar en 1913 per a formar-se a l'Escola Superior de Belles Arts i, per fi, en 1943 com a etapa final, on exercia la seua professió de catedràtic. Rigobert acompanyarà el pintor Josep Mongrell en el seu trasllat a Barcelona i serà el mestre de més influència en la producció mediterrània i luminista de tota la seua carrera. Inicia Soler la carrera artística vinculat a temes costumistes típicament valencians (platja i horta). Es mou, en principi, dins dels paràmetres estètics de Mongrell, i a través d'ell, dels de Sorolla i Pinazo, mestres del seu mestre. Però Soler no és només sorollista, encara que posseeix també els seus dots per al dibuix, un dibuix escultòric, cada vegada més solt i profundament treballat en la seua composició que el vincula al mestre, però que sap fer evolucionar cap al seu propi territori plàstic, on uneix la rotunditat escultòrica amb la sensual elegància, gracilitat i contenció en el *contrapposto* de les figures que equilibren les tensions del moviment, a les quals dota d'una elegància particular, i amb la soltesa dels paisatges, la veracitat dels seus retrats, l'exuberància de les natures mortes i el ple modernisme dels seus cartells.

5

Vinculat a temes típicament mediterranis; durant la dècada dels anys 20 és mou en àrees del modernisme, i així participa en les Exposicions Nacionals de Belles Arts de 1917, en què guanya la tercera medalla amb *Entre Tarongers*. Tambè hi participa en 1920, 1922, 1924, 1930 i 1945.

Aconsegueix la medalla de plata en la Nacional de Belles Arts en 1926 amb *Idil·li Eivissenc*. Després exposa a València, Alcoi, Barcelona i Madrid, així com a l'Argentina i Xile.

En 1924, potser per a prendre distància amb l'estil de Mongrell, descobreix els colors i la llum d'Eivissa, on s'instal·larà per a passar-hi llargs períodes de sa vida.

Va arribar a l'illa pitiüsa acompanyat d'una model escultural anomenada Encarna i s'hi va establir vora mar, a la població de Santa Eulària, on va clavar la cabanya de fusta desmuntable que portava de València i que va pintar de blau. Així, el lloc es va convertir en el *Niu Blau*, nou topònim prop de la desembocadura del torrent *L'Arabi*. Era tot el que portava.

Cuinava, llavors, a la vora de la mar, mentre cantava cançons valencianes i pintava la seua model. Venia el pintor amb els costums de la ciutat del Túria, on passava les seues hores lliures als cafés on discutia de qüestions filosòfiques i intercanviava anècdotes. Rigobert era un home menut, prim, de profunda mirada, sensible, summament empàtic, que admirava la forma de vida americana, llegia el seu paísà Blasco Ibáñez a Ortega y Gasset i a Rubén Darío i posseïa un innat sentit comú. Era enamoradís, cantaire, i sempre tenia històries per explicar davant d'un got de vi; famós era el seu arròs amb conill fet al carbó en l'àmplia ximenera de la nova casa que es va fer construir a Santa Eulària, quan va guanyar el segon premi en l'Exposició Nacional de Belles Arts de 1926. Llavors Rigobert Soler tenia 30 anys; nou anys després, en 1935, es casa amb l'alemanya Clara Sinderman, però no van tenir descendència. Gran conversador, va ser amic dels pintors Narcís Puget, Laureano Barrau, José Manaut, Fernando Viscaí i Pascual Capuz, entre d'altres.

Soler aconsegueix la plaça de catedràtic de Figura i Vestit a l'Escola Superior de Belles Arts de Sant Jordi a Barcelona en 1943.

En 1956 ven la seua casa d'Eivissa i es trasllada definitivament a Barcelona. És nomenat acadèmic de Sant Carles de València en 1962. Ja jubilat, passa els últims dies a València amb la seua família, on mor en 1968.

UN PINTOR MODERN NO AVANTGUARDISTA

Rigobert era expositor del Cercle de Belles Arts i del Salón Imperium a València, assidu de les galeries Barcino, La Pinacoteca i Laietanes de Barcelona i en les visites a Alcoi solia exposar al Cercle Industrial.

Soler, tot i ser un pintor modern, es va resistir als moviments d'avantguarda que es van iniciar de forma tardana a Espanya, amb l'Exposició en 1925 de la Societat d'Artistes Ibèrics, en què s'intentava escapar de la *galàxia* Sorolla a través dels colors apagats, el neocubisme i la figuració geomètrica. Fidel als ensenyaments acadèmics, va evolucionar a través de l'equilibri entre la composició, el dibuix i una paleta rendida a l'extrema lluminositat de la llum mediterrània.

En els seus temes deixa sempre traslluir l'exuberància mediterrània, les ones escumejants, la fragositat dels penya-segats, la bellesa, els infinits verds dels fruiters i les vinyes, la bellesa femenina de la qual realça l'elegància del nu i els vistosos colors de mossos i pageses, vestits amb els seus centellejos luministes i encegador del roig, el blau, el taronja, en una presumpta arcàdia feliç on cada classe social sabia perfectament quin lloc ocupava. Un equilibri que es fracturaria amb l'arribada de la Guerra Civil a Santa Eulària on vivia. A partir de 1940, els seus temes es tornen més sobris i continguts, la paleta de colors tendeix a empastaments de tons més mesurats i el dibuix s'aprofundeix, tot tancant els contorns del color. No obstant això, Rigobert Soler va treballar de comú el paisatge i la figura amb una àmplia, llarga i elegant pinzellada de belles i sensuais tonalitats, fet que el caracteritza, juntament amb la contínua atenció al dibuix que, a poc a poc, va soltant-se de la influència escultòrica del seu mestre Mongrell, i es fa més gràcil i eteri.

RIGOBERT SOLER I LA CRÍTICA

La crítica d'art del moment li va dedicar sempre comentaris elogiosos:

Rigobert Soler va començar agitant-se el 'mongrellisme' i avança amb accent propi i suggeridores sensacions peculiars que endevinen una gran pintura esdevenidora.

José Francés.

Rigobert Soler domina l'ofici; la pràctica, el constant estudi de la forma i de la llum li han permés produir quadres esplèndids.

Bernardino de Pantorba

En les obres de Rigobert Soler no s'adverteixen mai els impulsos de la improvisació.

José Manaut

Aquest mestre coneix del color tota la seua gamma, del dibuix, tots els seus ritmes.

José Luis Estellés.

Rigobert Soler és l'últim gran mestre de la pintura alcoiana de tots els temps.

Marqués de Lozoya.

Cal subratllar l'esforç estètic i la constància, evidenciada en unes realitzacions d'excel·lent interès per a la pintura valenciana i espanyola.

Adrián Espí.

Rigobert Soler, amb la seua àmplia pinzellada, dúctil plasticitat i el seu fi sentit del color, és un dels pintors valencians més interessants de l'època.

Adrián Miró

Rigobert Soler és un pintor internacional, molt del segle XX, la seua obra és pot contemplar des dels museus de Sud-amèrica fins als d'Europa. Te obra disseminada per col·leccions privades dels Estats Units, Sud-amèrica i Europa i al seu moment, marxants i col·leccionistes, es disputaven el seu art. Avui dia podem assistir a les més prestigioses subhastes de Londres, on trobarem obres seues.

EL PINTOR I ALCOI

A l'hora de nàixer jo, va anar ma mare a Alcoi per a ser assistida pels meus avis... Alcoi..., és en definitiva un poble que, en miniatura, és similar a Barcelona per les seues condicions industrials i fabrils.

Rigobert Soler, 1965

Per a Rigobert Soler, Alcoi hi ha estat sempre present i de la mateixa manera el pintor sempre ha ocupat un lloc destacat en les preferències dels col·leccionistes de pintura alcoians. Voldria destacar la labor divulgativa de la seua obra que va realitzar Chelo Lloréns a través de les exposicions a la Galeria Sant Jordi d'Alcoi, al crític d'art Adrián Espí pels seus treballs sobre el pintor i a Maria Jesús Soler per la tasca recopilatòria, que aporta novetats sobre qui va ser el seu oncle.

L'any 2016 es van complir els 120 anys del naixement del pintor i en 2018 es compleixen els 50 anys de la defunció. Per tant, celebrem amb aquesta exposició antològica de pintures i dibuixos, les dues efemèrides des de l'última monogràfica sobre Rigobert Soler celebrada a Alcoi en 1983 i organitzada per l'extingida CAAM.

7

L'EXPOSICIÓ

L'Exposició *Rigobert Soler – l'exuberància del Mediterrani* està organitzada de forma situacional amb un final de recorregut temàtic.

Rigoberto Soler va viure el seu temps entre València, Eivissa i Barcelona, envoltat pel Mediterrani, el paisatge i els seus habitants. Aquest va ser el seu àmbit d'inspiració i treball i el nucli per a tota l'obra. El pintor, a més, va realitzar estades a Alcoi, Cullera, Madrid, Santa Pola, etc.

D'aquesta manera l'exposició situa cada obra en l'ambient geogràfic on va ser pintada, fet que donarà lloc a tres grans apartats: *València, Horta i Mar. Eivissa, Paisatges i Costums i Barcelona, Mercat i Ciutat.*

Continua l'exhibició recurrent els seus quadres temàtics: *Cartells, Naturaleses (Terra, Mar i Aire) Nus, Retrats*, i els *Dibuixos* de la Col·lecció Fundació Mutua de Levante.

Seguint amb l'objectiu de revalorar tots els artistes alcoians que han aconseguit un lloc representatiu en l'art nacional i internacional, oferim aquesta nova exposició a la ciutadania, tot ressaltant i agraint el patrocini i l'organització a les entitats que ofereixen el seu suport en aquests esdeveniments que mantenen viva la nostra memòria i que cada vegada més impliquen altres organitzacions públiques i privades.

El nostre reconeixement als col·leccionistes, autèntics mecenes de l'art, que es converteixen en catalitzadors i col·laboradors en un objectiu comú, com és el de recordar i, en certa manera, retornar el prestigi d'aquells artistes que van contribuir a l'esplendor de tota una època. Una estratègia cultural que apunta més enllà del curt termini.

JOSÉ LUIS ANTEQUERA

Comissari

Associació Internacional de Crítics d'Art



AUTORRETRAT, 1960. Oli sobre llenç, 41x32. Col·lecció Fundació Mutua de Levante.

Amb un sol traç, subtils línies, gestos descurats que no atzarosos, Rigobert Soler en els seus dibuixos mostra tot un discurs plàstic. No en va era catedràtic de Dibuix de Figura i Vestit a l'Escola Superior de Belles Arts de Sant Jordi (Barcelona). De la mateixa manera que Ingres, a qui admirava, la seua tècnica està sotmesa a una concepció depurada de les formes; però a diferència d'aquell, Rigobert Soler no renega del dibuix esbossat o inconclús com es pot observar en diverses obres d'aquesta exposició. L'exquisida delicadesa de la línia amb l'antagonisme aparent de traços enèrgics i el complement del clarobscur, donen com a resultat uns dibuixos en els quals es capta una reducció a l'essencial, que el pintor sent i vol transmetre. És així que ens trobem davant una idea de bellesa que està en els ulls, en la mirada d'aquest artista, considerat el últim dels cinc grans pintors alcoiàns de tots els temps, segons diu l'historiador i acadèmic de Belles Arts Adrián Espí Valdés, difusor de la seua obra. No puc oblidar eixe dit índex del meu oncle Rigo, com el solíem anomenar en família, permanentment doblegat des de l'artell fins al rovell i que, en la meua infància, em va fer preguntar-li: "Tío, per què tens el dit així?". Mirant-me somrient em va contestar: "de tant dibuixar i pintar". Jo tenia 8 anys i vaig continuar observant eixe dit misteriós per a mi, ja que no acabava de comprendre que se li haguera quedat d'eixa forma.

9

L'observava en veure-li dibuixar algun esbós quan cada estiu passava uns dies a casa del seu germà Carlos, mon pare. Jo mirava i mirava, any rere any, tot advertint perplexa, que el dit se li quedava en la mateixa posició, encara que no estiguera dibuixant. Molt després ho vaig entendre. Així com vaig entendre que dibuixar no és simplement reproduir contorns usant simplement la línia. El dibuix és també l'expressió, la forma interior, l'encaix de l'obra a realitzar per part de l'artista, i en les seues classes Rigobert Soler insistia molt en la composició, tal com m'ho va dir la pintora Carmen Sanz Soto, alumna seua, a la qual vaig entrevistar amb motiu del meu llibre *Rigoberto Soler de cerca*: "si no hi ha un bon encaix, no pot eixir un bon quadre" (p. 115). En cada dibuix de Rigobert Soler s'adverteix un tipus de senyal visual que engloba altres conceptes: tant ser un signe icònic respecte del que es vol representar, com un signe plàstic que posseeix codis basats en la línia, el color, el clarobscur o la textura. No expressen el mateix els dibuixos amb llapis, el carbonet, la sanguina, el pastel, aiguada..., elements que interactuant amb el suport, amb el tipus de paper, transmeten a l'espectador i al mateix artista sensacions diferents. Per açò, el dibuix permet mostrar l'ocult. És un procés de descobriment. Tot açò ho podem apreciar en els magnífics dibuixos de Rigobert Soler, documentats i donats per un generós col·leccionista alcoià, amb la finalitat que estiguen preservats al llarg del temps, a la Fundació Mutua de Levante, entitat interessada per la cultura i l'art, col·leccionista amb qui em vaig posar en contacte quan vaig escriure *Rigoberto Soler de cerca*, el qual em va cedir algunes imatges que apareixen en la meua obra. Des d'ací vull mostrar-li el meu agraïment. Així com als que han fet possible aquesta exposició en el 50é aniversari de la mort de Rigobert Soler.

MARÍA JESÚS SOLER FERRÁNDEZ

Llicenciada en Belles Arts



VALENCIANS. Oli sobre llenç, 80x98,5. Col·lecció particular,



11

LA VEREMA, 1918. Oli sobre llenç, 87x145,5. Col·lecció particular,



IDIL-LI, 1913. Oli sobre taula, 30x40. Col·lecció particular.



13

LLAVANT LA ROBA, 1924. Oli sobre taula, 32x41. Col·lecció particular.



PAISATGE 1. Oli sobre taula, 21,5x15. Col·lecció particular, VALÈNCIA HORTA i MAR



PELANT SEBES. Oli sobre tablex, 95x77,5. Col·lecció particular, VALÈNCIA HORTA i MAR



PALETA DELS PINTORS. Oli sobre fusta, 67,5x89,5. Col·lecció particular.



RETORN DE LA FAENA, 1919. Oli sobre llenç, 90x75. Col·lecció particular.



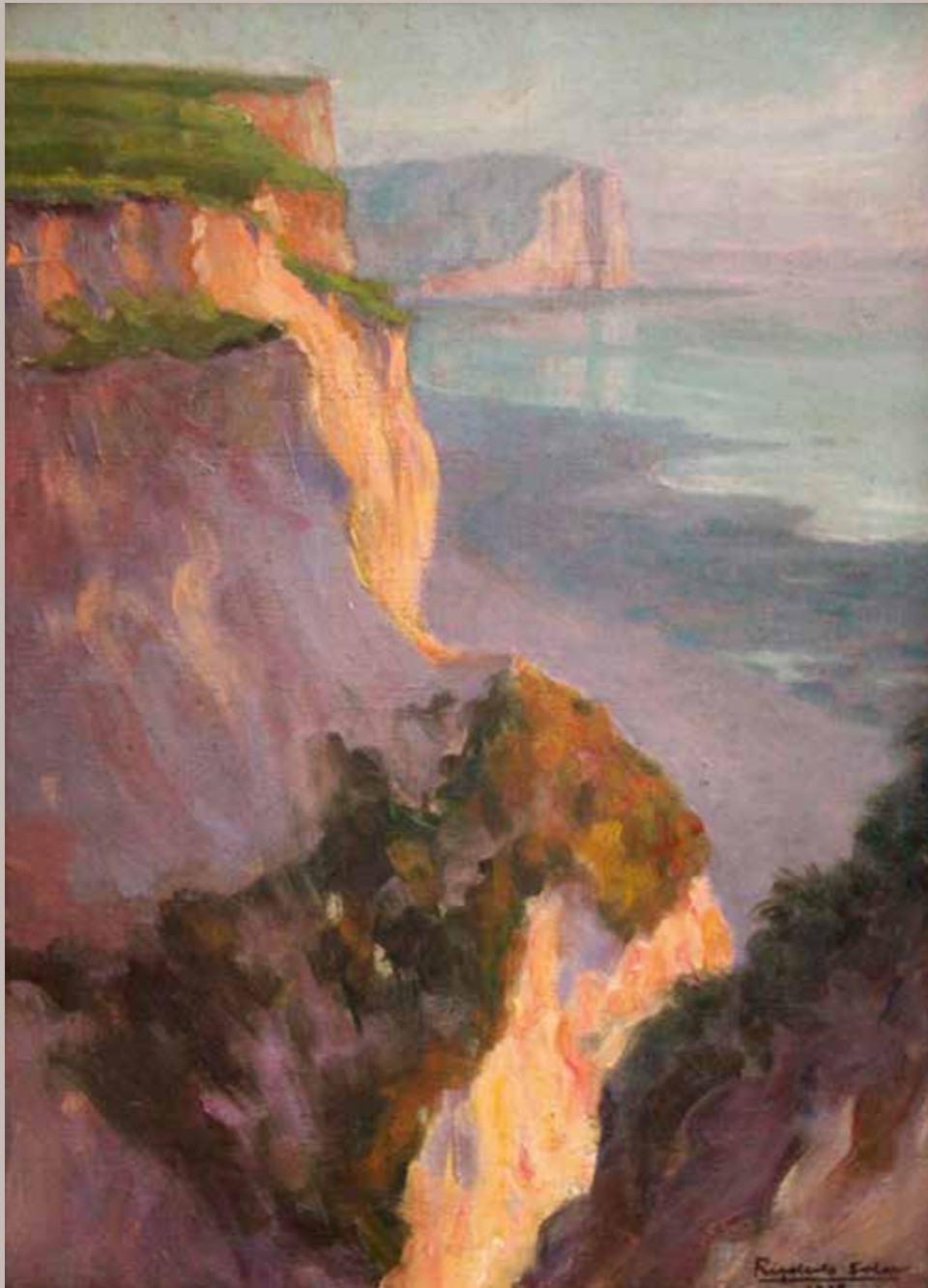
PESCADOR, 1925. Oli sobre llenç, 125x85. Col·lecció particular.



LA FAENA DE PESCA, sobre 1927. Oli sobre llenç, 75x90. Col·lecció particular.



CALA NOVA. Oli sobre llenç, 60x70,5. Col·lecció Diputació d'Alacant,



MARINA 3, 1924. Oli sobre llenç. Col·lecció particular.



MARINA 4. Oli sobre taula, 30x35. Col·lecció particular.





MARINA 1. Oli sobr taula, 60x49. Col·lecció particular.



25

MARINA 5. Oli sobre taula, 30x40. Col·lecció particular.



ERMITA EIVISSENCA. Oli sobre llenç, 50x60. Col·lecció particular.



27

HORITZÓ, 1926. Oli sobre taula, 15,5x21. Col·lecció particular.



INTERIOR DE CATEDRAL, 1924. Aquarel·la sobre paper, 32x40. Col·lecció particular.



PORXE DE MA CASA, 1940. Oli sobre taula, 34,5x26,5. Col·lecció particular.



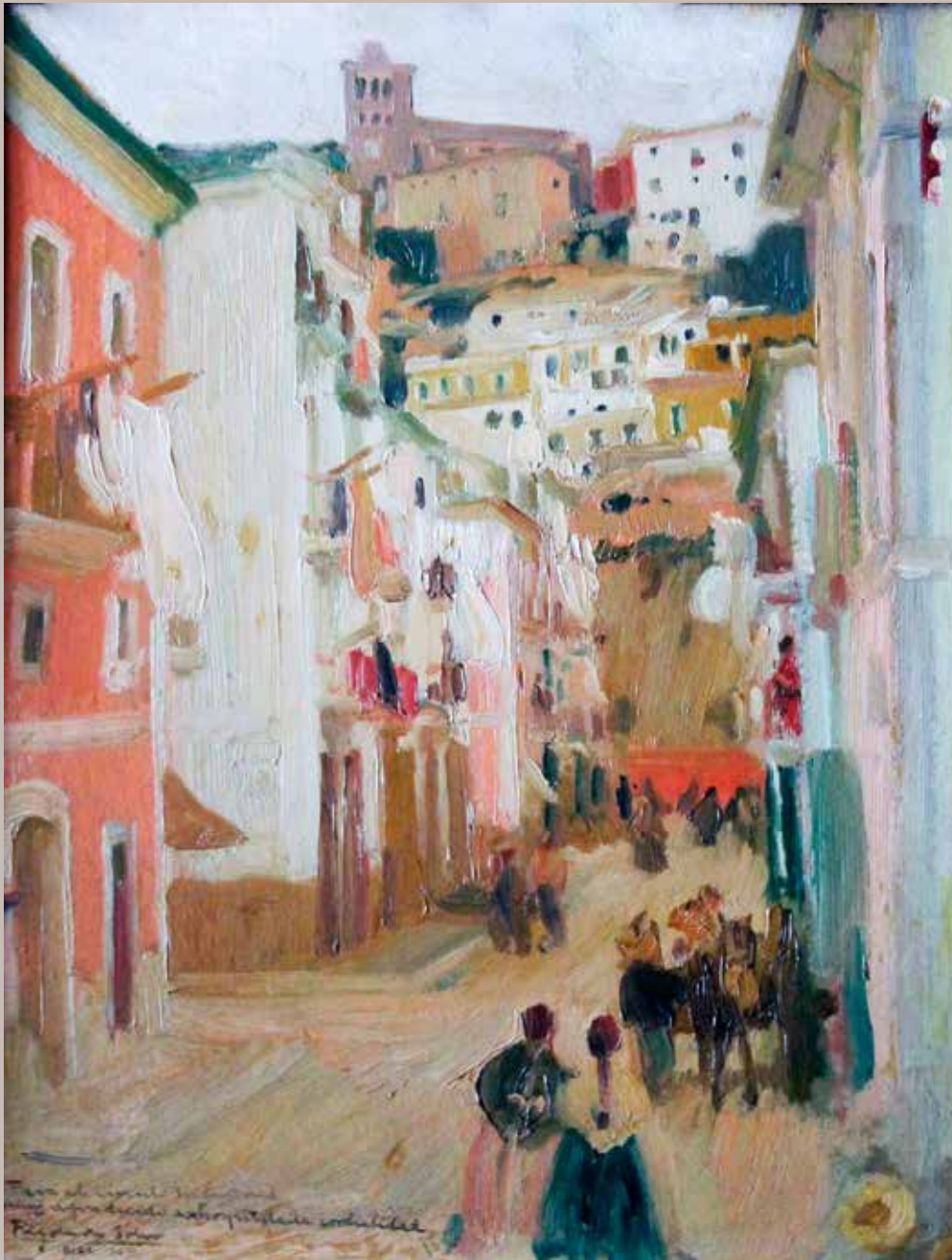
REBOST. Oli sobre cartó, 39,5x28. Col·lecció particular.



CASINO D'EIVISSA, sobre 1936. Oli sobre cartó, 23x16. Col·lecció particular.



SA PENYA, 1928. Oli sobre taula, 20x12,5. Col·lecció particular.



CARRER DE EIVISSA, 1925. Oli sobre taula, 46,5x38. Col·lecció Cercle Industrial de Alcoi.



EN EL MEU ESTUDI, 1926. Oli sobre llenç, 90x75. Col·lecció particular.



35

MARINA 2. Oli sobre llenç, 77x54. Col·lecció particular.



LLAURADOR, 1930. Oli sobre llenç, 60x50. Col·lecció particular.



XIQUET EIVISENC, 1928. Oli sobre llenç, 40x52. Col·lecció particular.



LA PAGESA DE L'HORTA, 1940. Oli sobre llenç, 60x70. Col·lecció particular.



LES PAGESES DEL VENTALL, 1939. Oli sobre llenç, 60x50. Col·lecció particular.



REUNIÓ DE PAGESES, 1946. Oli sobre llenç, 75x90. Col·lecció particular.



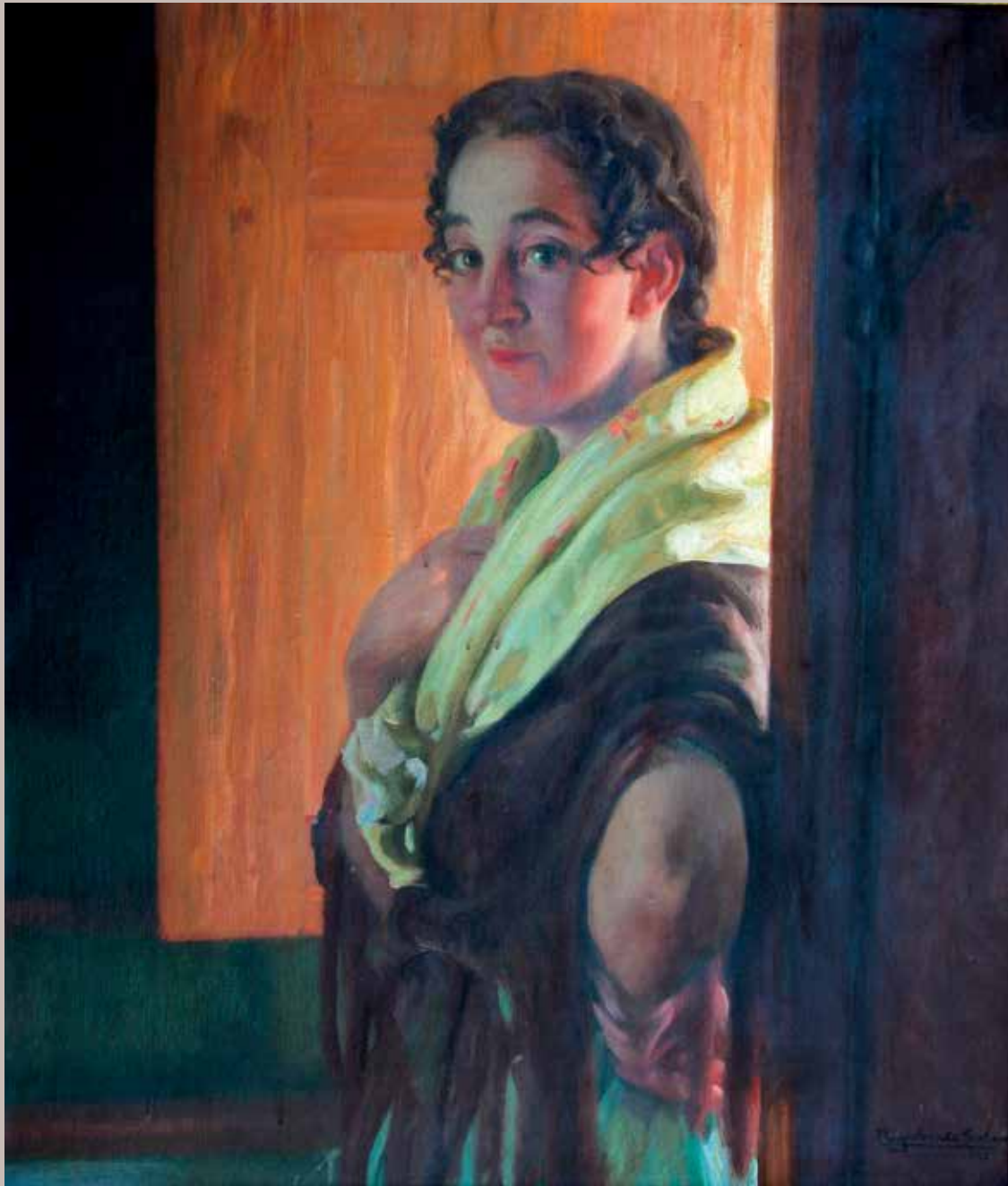
EL RETORN DEL TREBALL, 1941. Oli sobre llenç, 90,5x75. Col·lecció particular.



TRES PAGESAS, 1946. Oli sobre llenç, 100x92,5. Col·lecció particular.



LA PUBILLA, 1946. Oli sobre llenç, 90x75. Col·lecció particular.



DONA D'EIVISSA. Oli sobre llenç, 65x60. Col·lecció particular.



L'EIVISSENA DEL TAMBORET, 1948. Oli sobre llenç, 70x60. Col·lecció particular.



PAISATGE D'EIVISSA, 1935. Oli sobre llenç, 50x60. Col·lecció particular.



47

ESCENA DE PAGESOS, 1948. Oli sobre llenç, 95x121. Col·lecció particular.



AIGUADERES EN EL NIU BLAU, 1940. Oli sobre llenç, 128x105. Col·lecció particular.



49

SANTA EULÀRIA. Oli sobre llenç, 72x87. Col·lecció particular.



BARCA Y PESCADORS. Oli sobre llenç, 75x90. Col·lecció particular.



EIVISSENC, 1928. Oli sobre llenç, 40x50. Col·lecció particular.



EN LA PLATJA, 1925. Oli sobre taula, 14x20,5. Col·lecció particular.





PINS. Oli sobre cartó, 16x22,5. Col·lecció particular.



MERCAT DE STA. CATALINA, 1944. Oli sobre llenç, 54x65. Col·lecció particular.



ESBÓS DEL MERCAT, grafit sobre paper, 80,5x60,5. Col·lecció particular.



MERCAT DE FLORS. Oli sobre llenç, 70,5x60. Col·lecció particular.



ESCENA DE MERCAT, 1944. Oli sobre llenç, 128,30x140. Col·lecció Diputació d'Alacant.



PREPARANT LA SAFATA DE FRUITES, 1945. Oli sobre llenç, 75x64,5. Col·lecció particular.



IDIL·LI EN EL CAFÈ, 1947. Oli sobre llenç, 90x99,5. Col·lecció particular.



61

LA FLORISTA, 1951. Oli sobre llenç, 75x90. Col·lecció particular.



POMPEIANES, sobre 1954. Oli sobre llenç, 61x50. Col·lecció particular.



SANT JORDI DE DONATELLO, grafit gouache i aquarel·la sobre paper, 100x62.
Col·lecció Associació de Sant Jordi (Alcoi).



FINESTRA AMB FRUITES. Oli sobre llenç, 60x70. Col·lecció particular.



65

LA VACA I LA SEUA CRIA, 1923. Oli sobre llenç, 83x100. Col·lecció particular.



NATURA MORTA AMB GALL, 1952. Oli sobre llenç, 90x75. Col·lecció particular.



NATURA MORTA AMB PEIXOS, 1952. Oli sobre llenç, 90x75. Col·lecció particular.



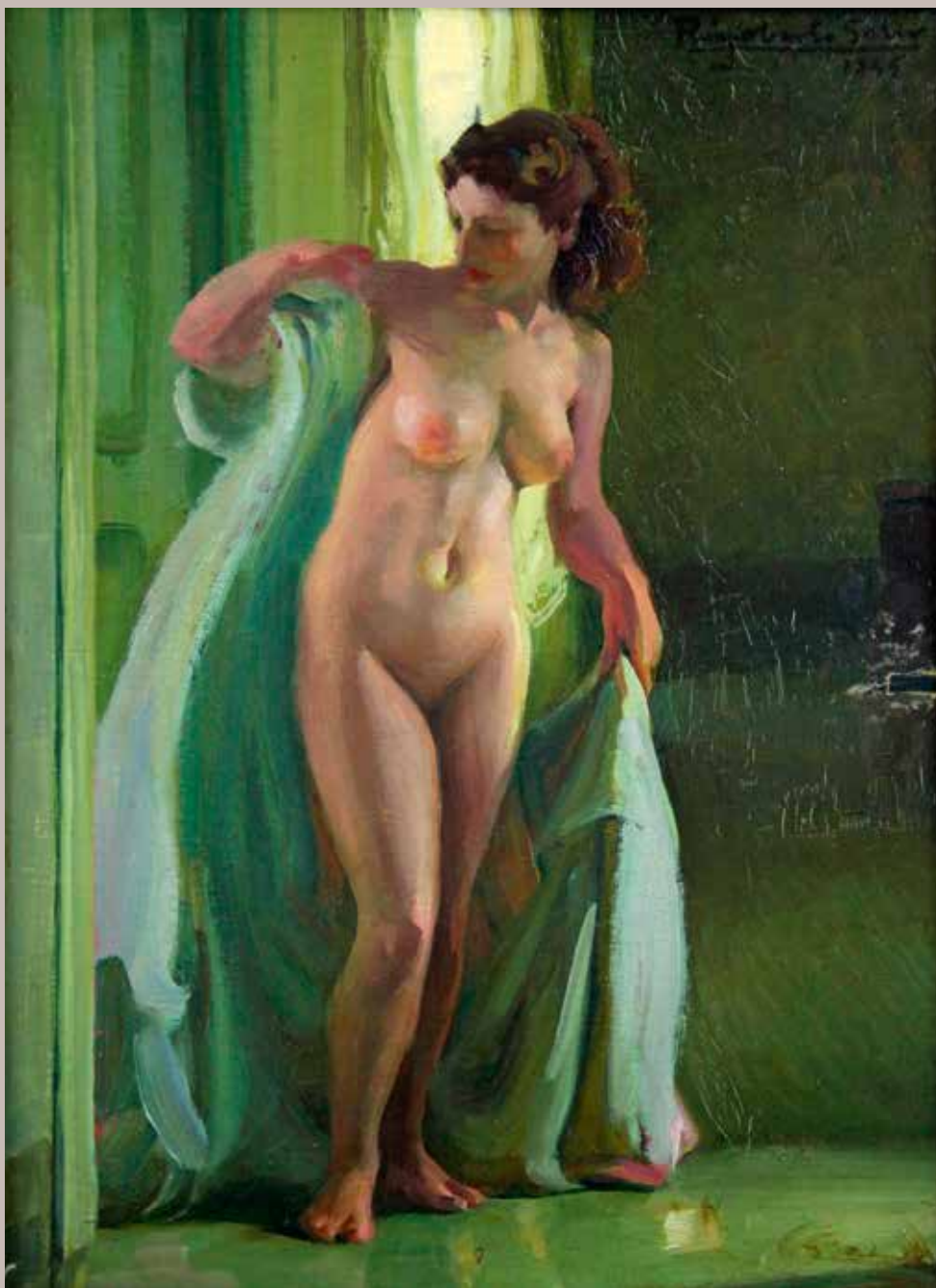
NATURA MORTA AMB OCA 194°. Oli sobre llenç, 90x75. Col·lecció particular.



NUS, grafit sobre paper, 25x32,5. Col·lecció particular.
ESTUDI DE NU 2, grafit sobre paper, 65x49. Col·lecció particular.



NU JACENT, 1928. Oli sobre llenç, 93x160. Col·lecció particular.



NU EN ESCORÇ, sobre 1930. Oli sobre taula, 32x24. Col·lecció particular.



NU A LA SANGUINA, sobre 1923. Sanguina sobre taula, 72x60. Col·lecció particular.



73

NU DE ACADÈMIA, 1921. Oli sobre llenç, 80x59,5. Col·lecció Fundació Mutua de Levante.



CLARA SINDERMAN, 1935. Oli sobre llenç, 90x75. Col·lecció particular.



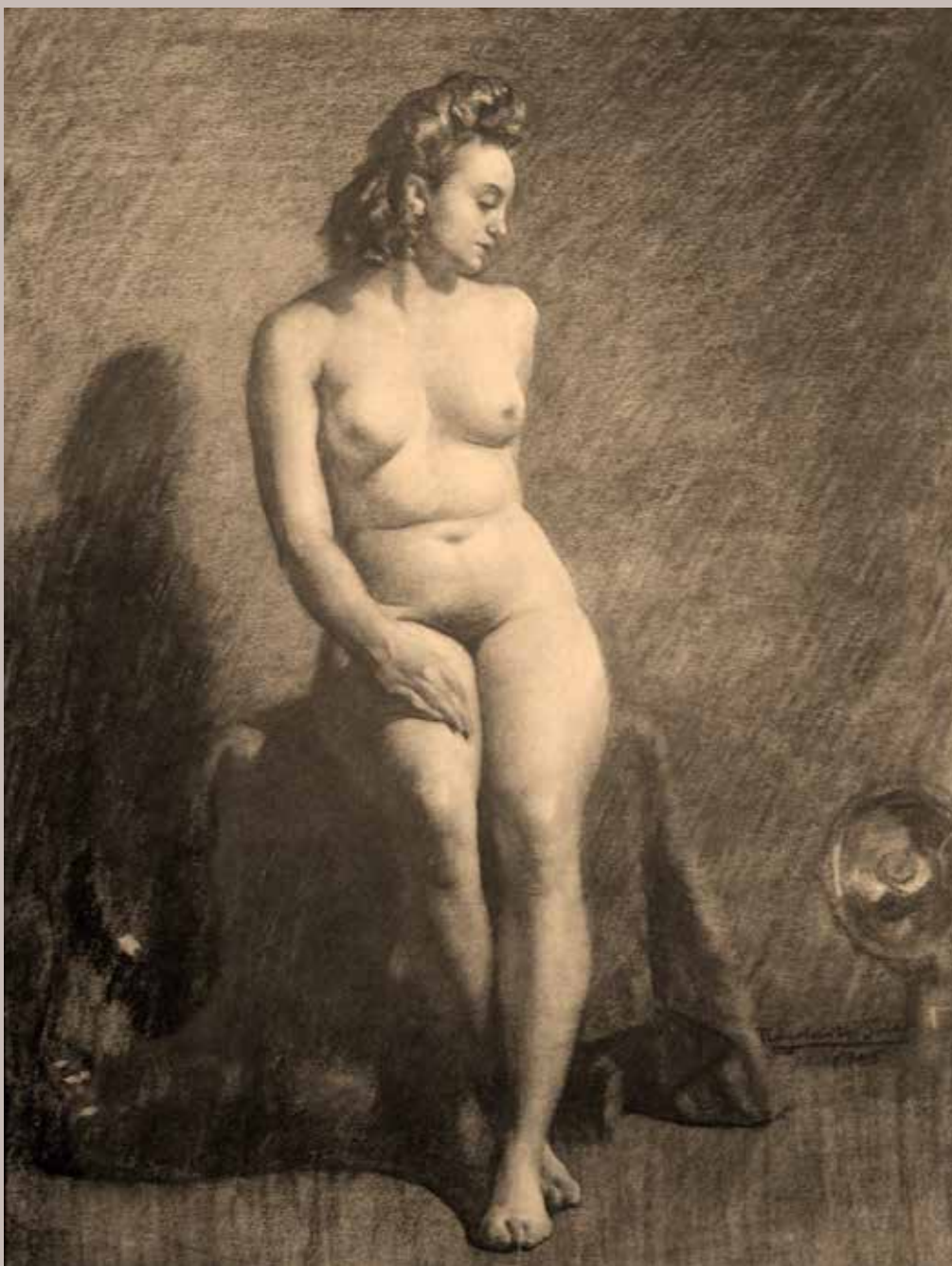
75



RETRAT DE DORA PORÉ, 1965. Oli sobre llenç, 55x46. Col·lecció particular.
EL MEU GERMANET CARLOS, 1920. Oli sobre llenç, 82x41. Col·lecció particular.



RETRAT 1. Oli sobre llenç, 115x110. Col·lecció particular.
RETRAT 2, 1942. Oli sobre llenç, 116x90. Col·lecció particular.



NUS DE ACADEMIA II, 1945. Grafit/cartó, 65x49.



MALETILLAS, Gouache/paper, 30x41,5.



79



RETRAT, Grafít/paper, 44x42.
RETRAT 2, 1930. Grafít/paper, 62x46,5.

CONCERTISTA, Grafít/paper, 40x47,5.
ACADÈMIA DE JOVE. Grafít/paper, 60x44,5.



CLARA, Grafit/paper, 59x44,5.



BAIXRELLEU, 1944. Grafit/paper, 63x50.



ESTÀTUA, 1944.
Grafit/paper, 100x70.



DUES ACADÈMIES. Sanguina/Grafit/paper, 47x31





ESBÓS I. Grafit/paper, 42x28
ESBÓS IV. Grafit/paper, 42x28.

ESBÓS III. Grafit/paper, 42x28.
JOSÉ MONGRELL, 1926. Grafit/paper, 47x31,5.



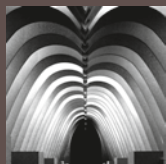
ESBÓS V. Grafit/paper, 42x28.
ESBÓS II. Grafit/paper, 42x28.

ESTUDI DE CAP DE JOVE, Grafit/paper, 44,5x33.
TORERO. Grafit/cartó, 44x30

LLOTJA DE SANT JORDI

PUBLICACIONS

- 2013 ANTONI MIRÓ. L'Hospital Sueco-Noruec d'Alcoi.
60 ANYS DE GEOMETRIA. Col·lectiva.
ARCADI BLASCO. A peu de forn.
- 2014 JOSEP RENAU. The American way of life.
TOMÀS FERRÁNDIZ. Temps de Guerra (1936-39).
ANTONI MIRÓ. El Vol del gat.
AURÈLIA MASANET. Trama i ordit de l'existència.
MIQUEL NAVARRO. La Mirada.
- 2015 MIQUEL CALATAYUD. Imaginari.
SEMPERE, sempre entre nosaltres. Col·lectiva.
ART VALENCIÀ. Col·lecció Martínez Guerricabeita.
ENRIC SOLBES. Una mirada nòmada.
A MIQUEL HERNÁNDEZ. Homenatge 50x50.
- 2016 ADRIÀ PINA. Política interna.
EN UN SILENCI QUIET. Col·lectiva.
ESTUDIS D'ART. Col·lectiva.
EL RESCAT DE LA PINTURA. Col·lectiva.
A. MIRÓ / M. NAVARRO. Costeres, ponts i xemeneies.
- 2017 MIRALLS DEL MIRACLE. El patrimoni industrial.
PER A JOAN VALLS. Papers i collages.
XAVIER LORENZO, La pintura.
FERRAN CABRERA I CANTÓ. 150 anys.
A MIQUEL HERNÁNDEZ, Setanta-cinc per setanta-cinc
- 2018 ESPAIS AVANÇATS, Escola d'Art d'Alcoi
ALEXANDRE SOLER, La imaginació desbocada
CRESPO COLOMER, Passió per la fotografia
RIGOBERT SOLER, L'exuberància del Mediterrani



LLOTJA DE SANT JORDI



AJUNTAMENT D'ALCOI

CÀTEDRA
ANTONI MIRÓ
D'ART CONTEMPORANI
UNIVERSITAT D'ALACANT

AJUNTAMENT D'ALCOI
AJUNTAMENT D'OTOS

Sabadell
Fundació

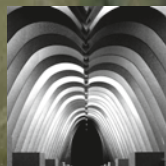
Mutua
Levante
FUNDACIÓ

L'EXUBERÀNCIA DEL MEDITERRANI

Rigobert Soler

Alcoi, 4 Octubre - 25 Novembre 2018

LLOTJA DE SANT JORDI



LLOTJA DE SANT JORDI



AJUNTAMENT D'ALCOI

 **Mutua
Levante**
FUNDACIÓN

CÀTEDRA
ANTONI MIRÓ
D'ART CONTEMPORANI
UNIVERSITAT D'ALACANT

AJUNTAMENT D'ALCOI
AJUNTAMENT D'OTOS

 **Sabadell**
Fundació